

# Pori Jakkuvärkki tuulivoimapuiston muinaisjäännösinventointi 2012



Hannu Poutiainen  
Antti Bilund



Kustantaja: SABA Tuulivoima Oy

## Sisältö

<b>Perustiedot</b> .....	<b>2</b>
<b>Inventointi</b> .....	<b>3</b>
Havainnot .....	5
<b>Muinaisjäännökset</b> .....	<b>6</b>
PORI 1 SIKAKIVI.....	6
PORI 2 SUDENKALLIO.....	10
PORI 3 KETTULA.....	15
PORI 4 MAJA 1 .....	18
PORI 5 MAJA 2 .....	21
<b>Muut havainnot</b> .....	<b>24</b>
<b>Lähteet:</b> .....	<b>25</b>

*Kansikuva:* Hiekkakuoppia Jakkuvärkin tuulivoimapuiston hakealueella.

## Perustiedot

*Alue:* Pori Jarkkuvärkin tuulivoimapuiston hankealue, Porin keskustan alueen länsipuolella

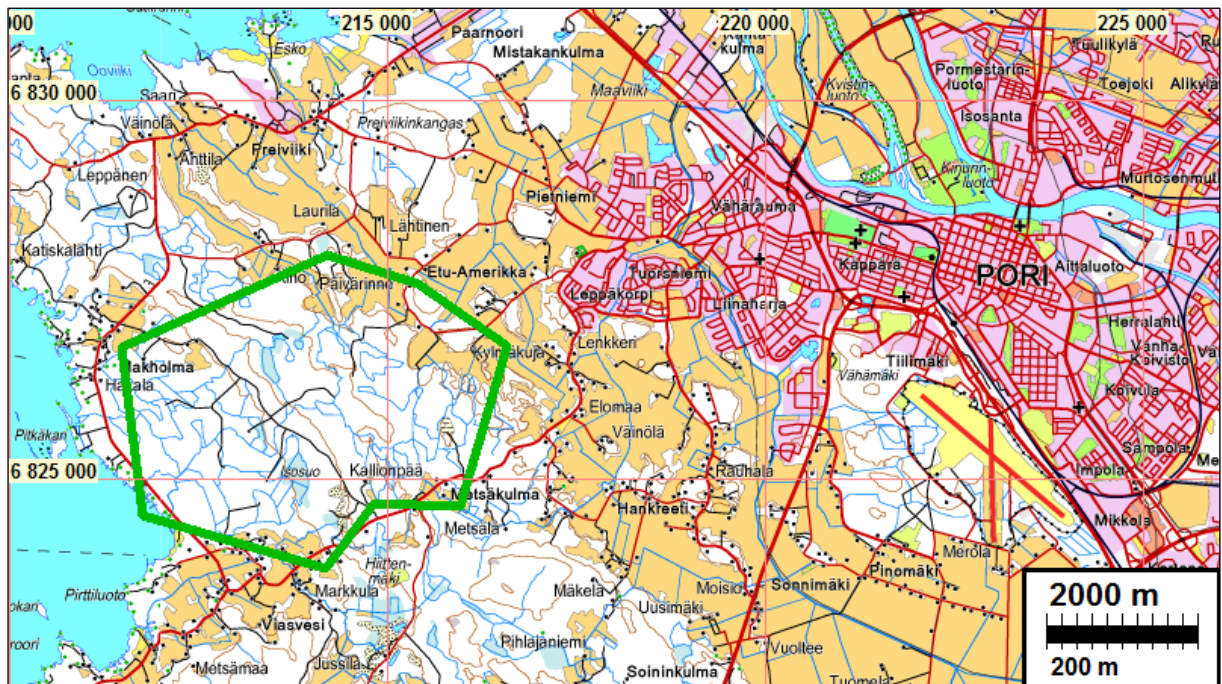
*Tarkoitus:* Selvittää kattavasti sijaitseeko hankealueella muinaismuistolain tarkoittamia kiinteitä muinaisjäännöksiä.

*Maastotyö:* marraskuun alkupuolella 2012

*Kustantaja:* SABA Tuulivoima Oy

*Tekijät:* Mikroliitti Oy, Hannu Poutiainen ja Antti Bilund

*Tulokset:* Inventoinnissa alueella löydettiin viisi ennestään tuntematonta muinaisjäännöstä: Esihistoriallinen kiviröykkiö- tai latomus. Tervahauta (kaksi hautaa), hiilimiilu (kaksi miilua), hist. ajan asuinpaikka (rakennusjäännöksiä) sekä mahdollisesti ensimmäisen maailmansodan ajalta oleva puolustusvarustus.

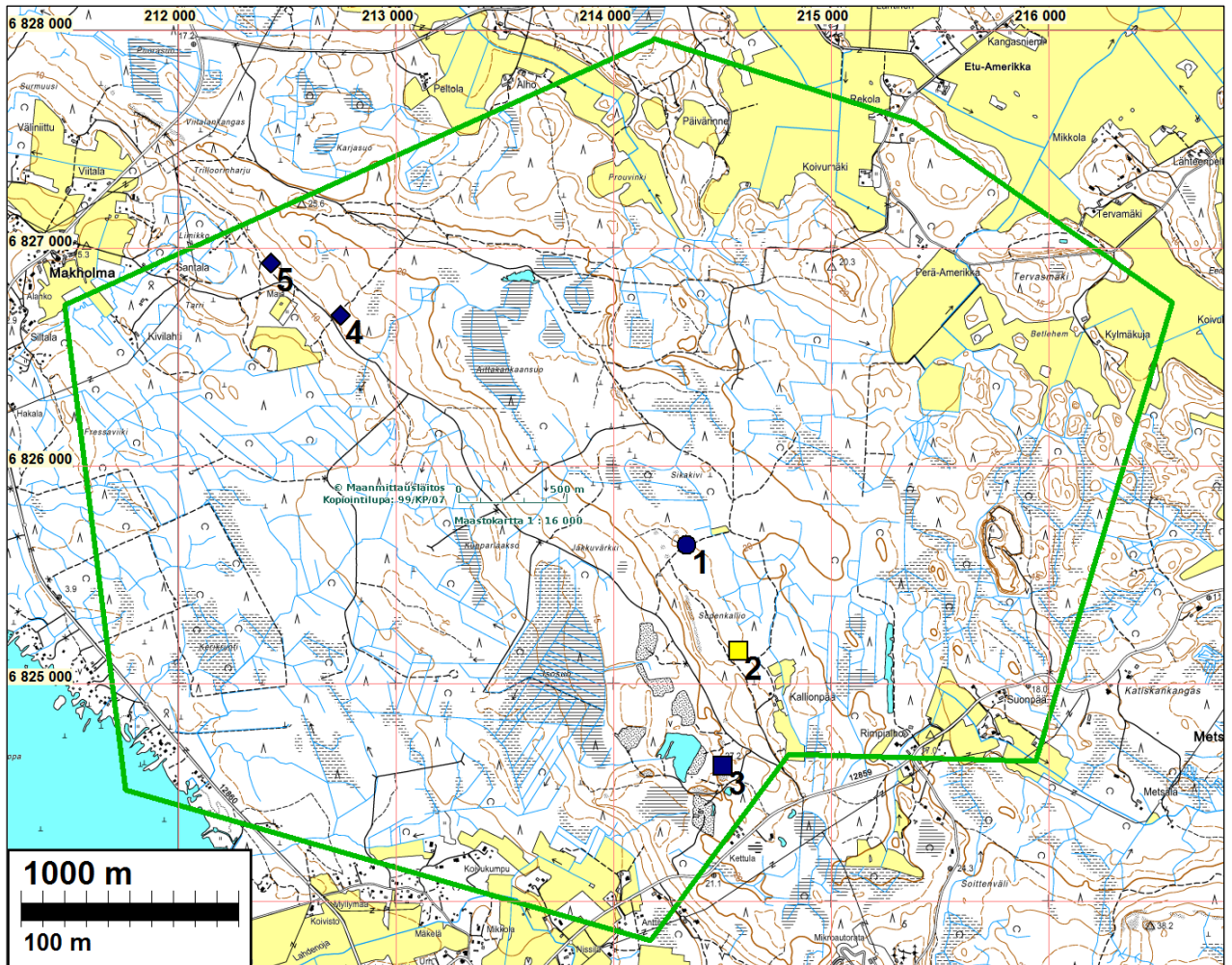




**Selityksiä:** Kohteiden numerointi on epävirallinen, vain tätä raporttia varten karttaviitteeksi. Museovirasto antaa uusille kohteille aikanaan virallisen muinaisjäänösrekisteri-tunnuksen. Koordinaatit "NE" ovat ETRS-TM35FIN (Euref) ja "PI" ksj yhtenäiskoordinaatit (YKJ), "XY" ksj peruskkoordinaatit. Kartat ja ilmakuvaotteet ovat ETRS-TM35FIN koordinaatistossa.

Kartta ja ilmakuvapohjat Maanmittauslaitoksen maastotietokannasta kesällä 2012 ellei toisin mainittu.

Valokuvia ei ole talletettu mihinkään viralliseen arkistoon eikä niillä ole mitään kokoelmatunnusta. Valokuvat digitaalisia, kopiot niistä on luovutettu tilaajalle CD:llä. Valokuvat ovat tallessa myös Mikroliihti Oy:n serverillä.



Tutkimusalue on rajattu vihreällä. Raportissa kuvatut muinaisjäänökset eri symbolein viitaten raportin kohdenumeroon.

### **Inventointi**

Porin Jakkuvärkin alueelle on suunnitteilla tuulivoimapuisto. SABA Tuulivoima Oy tilasi tuulipuiston hankealueen muinaisjäänösinventoinnin Mikroliihti Oy:ltä. Maastotyöt suoritettiin Hannu Poutiaisen ja Antti Bilundin toimesta marraskuun alussa v. 2012 hyvissä maastotutkimusolosuhteissa.

Hankealueelta ei tunneta ennestään muinaisjäänöksiä. Jakkuvärkin tuulivoimapuiston arkeologisesti inventoitava osayleiskaava-alue sijaitsee noin kymmenen kilometriä Porin keskustasta länteen. Inventointialueen suurin pituus lännestä itään on noin 5 km ja leveys pohjoisesta etelään on noin 4 km. Aluetta rajaavat karkeasti Viasvedentie kaakossa, Makholmantie lounaassa

ja lännessä sekä Preiviikin, Pietniemen ja Tuorsniemen viljelyalueet pohjoisessa ja koillisessa. Alueen halki kulkee luoteessa Makholma-Majantienä alkava metsätie. Lisäksi alueella on varsin tiheä metsäautotieverkko. Alue on lähes kokonaan metsämaata. Asutusta ja viljelyksiä on alueen laidoilla teiden varsilla. Topografialtaan alue on melko tasaista, korkeudeltaan 0-30 m mpy. Alueen poikki kaakosta luoteeseen kulkee noin kilometrin levyinen moreeniharjanne, joka jatkuu luoteessa Kuuminaistenniemenä. Harjanteella on maaperäkartan mukaan myös katkeileva harjumuodostuma, johon liittyy laajaa hiekkamaata. Alueella on paljon eri-ikäisiä hiekkakuoppia. Kalliopaljastumia on vähän.

Inventointialueella ei ole tunnettuja muinaisjäänneksiä, joten inventoinnissa keskityttiin aiemmin tuntemattomien muinaisjäänneiden etsimiseen. Alueen korkeimmat huiput ovat paljastuneet veden alta jo pronssikaudella, mutta laajemmalti kuivaa maata on ilmeisesti paljastunut vasta esiroomalaisella rautakaudella. Rautakauden loppuun mennessä alueen keskiosan moreeniharjanne on ollut kokonaan kuivilla. Alavimmat alueet lounaassa ja koillisessa ovat paljastuneet veden alta vasta keski- ja uudella ajalla. Tämän yleisen rannansiirtymiskronologian ja topografian perusteella alue voidaan jakaa muinaisjäänneiden esiintymismahdollisuuksien ja inventoinnin kannalta kolmeen osa-alueeseen, lounaiseen alankoon, keskiosan moreeniharjanteeseen sekä viljelyalueeseen koillisessa.

Ensimmäinen osa-alue on lounaassa Viasveden ja Makholman tasainen alanko. Se kattaa noin 1/3 inventointialueesta ja rajautuu koillisessa inventointialueen keskiosan moreeniharjanteen juureen noin tasolla 10 m mpy. Tämä alue on paljastunut veden alta vasta rautakauden lopun jälkeen, joten alueella voi olla vain historiallisen ajan muinaisjäänneksiä. Alueen asutus on syntynyt vasta isonjaon jälkeen 1700-luvun lopulta alkaen. Ennen isojakoa Viasveden suunnalla (Preiviikin kylän takamaalla ja kylän liikamaasta muodostetun Viasveden kylän alueella, joihin myös Makholman tilukset kuuluvat) oli vain yksi torppa Viasveden Myllymaalla, inventointialueen eteläpuolella (Erkki Lehtinen, Keskiajalta 1860-luvulle, teoksessa: Suur-Ulvilan historia I, s. 388, 405–406). Mahdollisten historiallisen ajan muinaisjäänneiden etsimistä lounaisella alangolla vaikeuttaa maaston tasaisuus ja niukkapiirteisyys.

Toinen osa on alueen keskiosan moreeniharjanteella, jossa mahdollisuudet muinaisjäänneiden löytymiseen ovat paljon paremmat, kuin lounaisosan alangolla. Moreeniharjanne on pronssikauden lopulta rautakauden loppuun muodostanut laajan niemen, jonka rannoilla ja rannan tuntumassa on voitu asua. Harjanteen rinteiden vaihtelevasti laajuneilla hiekkamailla on runsaasti aikakauden asutukselle topografisesti sopivia paikkoja. Erityisen mielenkiintoinen harjanteen alue on varhaisen metallikauden hautojen kannalta. Samalta harjanteelta, mutta tutkimusalueen ulkopuolelta, tunnetaan runsaasti pronssikautisia hautoja hieman ylempillä korkeustasoilla. Rautakautisia, lähinnä roomalaisaikaisia, hautoja tunnetaan tutkimusalueen ulkopuolella, hieman alemmilla korkeustasoilla Kuuminaistenniemellä. Mikäli hautaustapa, tapa käyttää merelle pistävää niemeä hautapaikkana, ei ole pronssikauden ja roomalaisajan välillä katkenut, voidaan olettaa, että myös inventointialueella olisi hautoja, todennäköisimmin ehkä esiroomalaiselta ajalta. Harjanteen jäätyä rautakauden lopulla sisämaahan siitä on tullut pohjoispuolelle muodostuneen maanviljelysalueen takamaata.

Kolmas osa-alue, metsäisten kumpareiden rikkoma viljelyalue koillisessa, on muinaisjäänneiden esiintymis- ja löytämismahdollisuuksien kannalta edellisten alueiden välillä. Korkeimmat kumpareet ovat paljastuneet veden alta jo rautakauden puolella. Alueella on periaatteessa voinut jo tällöin olla ihmistoimintaa. Rautakauden lopun asutuksesta on kuitenkin varsin vähän merkkejä koko Kokemäenjoen suiston alueella, joten tähän aikaan liittyvien muinaisjäänneiden löytäminen ei ole kovin todennäköistä. Lähikylien, Preiviikin ja Pietniemen, asutus näyttää syn-



tyneen vasta keskiajalla ja se on silloin sijoittunut inventointialueelta kilometrin verran pohjoiseen. Inventointialueen sisäpuolelle asutusta lienee täälläkin syntynyt vasta isonjaon jälkeen.

Koska tuulivoimaloiden ja muiden tuulivoimapuistoon liittyvien rakennuskohteiden paikat eivät inventointia tehtäessä olleet tiedossa, tarkastettiin alue yleiskaavainventoinnin tasoisesti ottaen huomioon erilaisten muinaisjäännösten kannalta potentiaaliset alueet. Maastossa maan pintaa tarkasteltiin silmänvaraisesti näkyvien rakenteiden havaitsemiseksi. Muutamilla asutukselle erityisen sopivilla paikoilla maaperää tutkittiin kairaamalla ja koekuoppia kaivamalla. Tarkastus painottui alueen keskiosan moreeniharjanteen lounaisrinteelle ja laelle sekä koillisrinteen jyrkempään luoteisosaan. Alueella käytettiin lähes neljä miestyöpäivää. Yllättävää tällä alueella oli eri-ikäisten hiekkakuoppien suuri määrä ja yhteispinta-ala. Monet vanhemmat hiekanottoalueet eivät näy nykyisillä kartoilla, koska kuopat eivät ole syviä ja ne ovat nyt täysin metsittyneet. Koillisen alangon kumpareita ja reunoja tutkittiin lähes kaksi miestyöpäivää. Lounaisella alangolla tarkastettiin vain sinne koillisesta pistäviä niemekkeitä ja muutamia kumpareita.

### **Havainnot**

Jarkkuvarkin tuulivoimapuiston hankealueella suoritetussa inventoinnissa alueella löydettiin viisi ennestään tuntematonta muinaisjäännöstä. Yksi näistä on mahdollisesti esihistoriallinen kiviröykkiö- tai latomuskohde. Muut ovat historialliselta ajalta: yksi tervahautakohde (kaksi hautaa), yksi hiilimiilukohde (kaksi miilua), asuinpaikka (rakennusjäännöksiä) ja mahdollisesti ensimmäisen maailmansodan ajalta oleva puolustusvarustus.

Lisäksi alueella havaittiin kaksi muuta kohdetta, jotka eivät kuitenkaan ole kiinteitä muinaisjäännöksiä. Toinen kohde sisältää mahdollisia raivausröykkiöitä sekä kiviaidan, toinen havaittu kohde on maa-aineksen ottokuoppa. Nämä on raportoitu sen takia, että ne voivat ehkä jonkun mielestä ulkonäöltään muistuttaa tunnettuja muinaisjäännöstyyppisiä.

28.12.2012

Hannu Poutiainen  
Antti Bilund

## Muinaisjäännökset

### PORI 1 SIKAKIVI

Mjtunnus:

Rauh.lk: 2

Ajoitus: historiallinen

Laji: asuinpaikka: kivirakenne

Koordin: N: 6825 639 E: 214 336 Z: 25

P: 6828 503 I: 3214 391

X: 6816 922 Y: 1534 134

Tutkijat: H. Poutiainen & A. Bilund 2012 inventointi

Sijainti: Kohde sijaitsee Porin torilta kymmenen kilometriä länsilounaaseen

Huomiot: Inventointi 2012: Historiallisen ajan asuinpaikka, rakennusten perustuksia 4 kappaletta.

#### a) Rakennuksen kiviperustus

N 6825639 E 214336 Z 25

Suorakulmainen, koko 9x4,5 m, kivijalan korkeus maanpinnasta 0,3 m. Tulisijan jäännös, 2x2x0,7 m, rakennuksen keskipaikkeilla, pohjoispuolisen sivuseinän vieressä. Rakennuksen kohdalla kasvaa havupuuvaltaista sekametsää, pari lähes tukkipuuikäistä mäntyä. Kiviperustus on täysin aluskasvillisuuden peitossa.

#### b) Kivikellarin jäännös

N 6825621 E 214335 Z 29

Jokseenkin nelikulmainen, ulkomitat 6x6 m, seinien paksuus 1,5 m ja korkeus 1,1 m. Seinät on kylmämuurattu laakakivistä latomalla ja pienemmillä tilkekivillä tukemalla. Suuaukko on itään päin. Kellarin sisäpuolella kasvaa yksi tukkipuuikäinen mänty. Jäännös sijaitsee lähellä nykyistä metsätietä, sen eteläpuolella, vastapäätä em. rakennuksen perustusta.

#### c) Rakennuksen kiviperustus

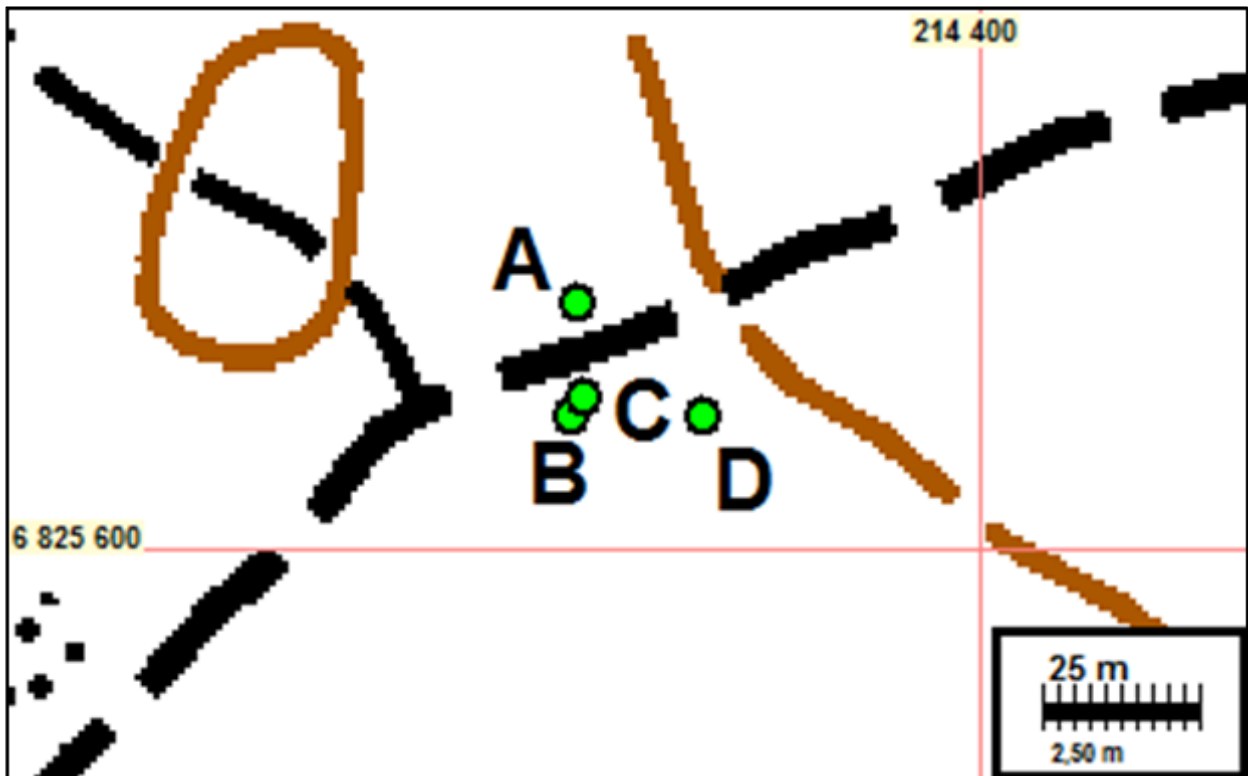
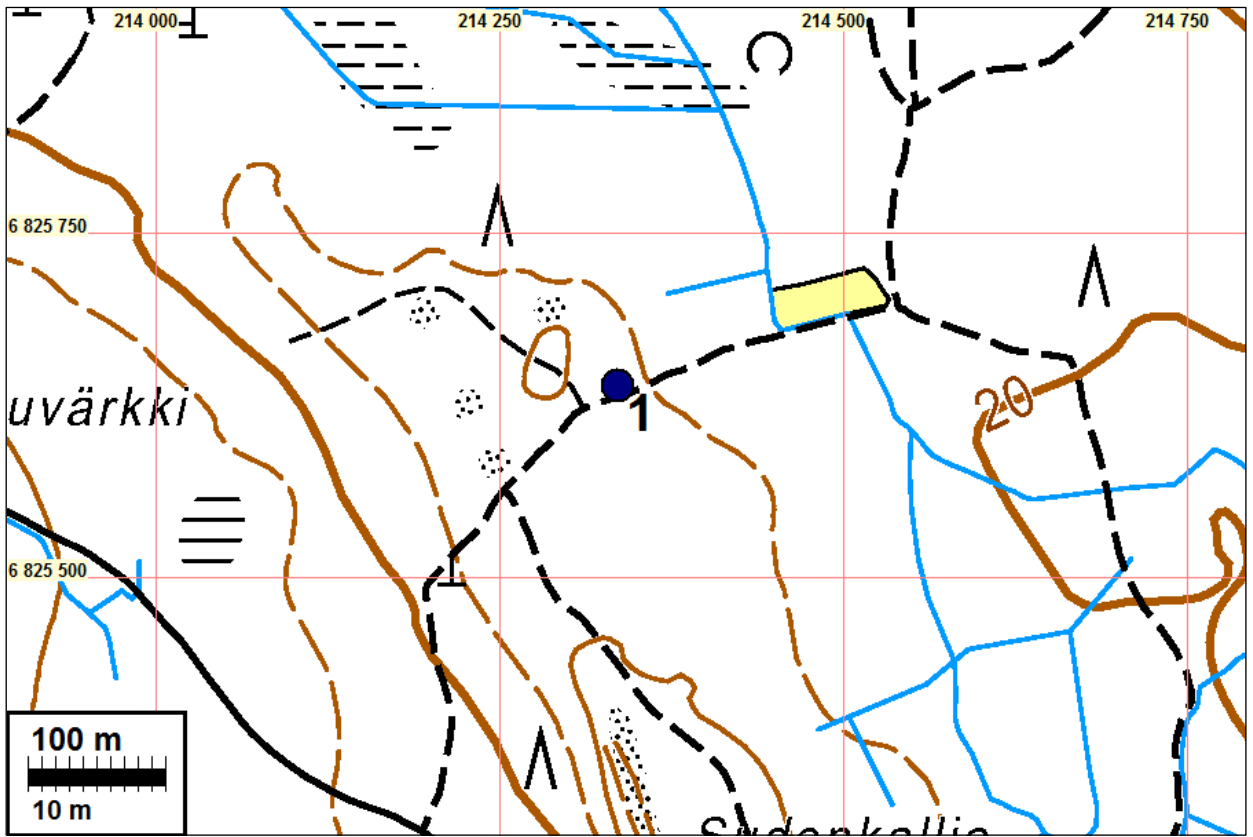
N 6825624 E 214337 Z 26

Huonosti erottuva.

#### d) Rakennuksen kiviperustus

N 6825621 E 214356 Z 21

Suorakulmainen, koko 7x6 m, kivijalan korkeus maanpinnasta 0,5 m. Ei tulisijaa, ilmeisesti ulko/talouksrakennus. Rakennuksen yhdessä kulmassa suurikokoisen kuusen kanto, josta oli laskettavissa ainakin 78 vuosilustoa. Ottaen huomioon rakennuksen raunioitumiseen sekä kuusen itämiseen ja kasvuun kuuluneen ajan sekä kaatamisesta kuluneen ajan, on arvioitavissa, että rakennus on jäänyt autioksi yli 100 vuotta sitten.







Sikakivi a. Rakennuksen kivijalka.



Sikakivi a. Rakennuksen kivijalka, edessä, ja tulisijan jäännös, oikealla.



Sikakivi b. Kellarin kiveys, näkyy kohoumana.





Sikakivi b. Kivikellarin sisäosaa.



Sikakivi b



Sikakivi b. Rakennuksen kiviperustusta.





Sikakivi c. Rakennuksen kiviperustusta

## **PORI 2 SUDENKALLIO**

Mj tunnus:

Rauh.lk: 2

Ajoitus: ajoittamaton / esihistoriallinen

Laji: hautaus: röykkiö

Koordin: N: 6825 151 E: 214 577 Z: 27

P: 6828 015 I: 3214 632

X: 6816 459 Y: 1534 419

Tutkijat: H. Poutiainen & A. Bilund 2012 inventointi

Sijainti: Kohde sijaitsee Porin torilta noin 9 km länsilounaaseen ja nykyisestä merenrannasta, Viasvedenlahden pohjukasta 2,5 km koilliseen.

Huomiot: Inventointi 2012: Kiviraunioita 3 kappaletta, lähellä toisiaan, noin kolmen metrin välein. Mahdollisesti esihistoriallisia (varhaismetallikautisia) hautaraunioita.

### a) Kiveys

N 6825151 E 214577 Z 27

Jokseenkin nelikulmainen kiveys, jossa suhteellisen suorat sivut, koko 5x4,5 m, korkeus 0,2-0,3 m. Sen yhdessä kulmauksessa sammaloitunut, röykkiön kaltainen kiveys, koko 3x2,5 m, korkeus 0,8 m. Muualla reunakivien sisäpuolisella osalla matalaa täyttöä.

### b) Kiveys

N 6825144 E 214576 Z 25

Nelikulmainen kiveys, jossa lähes suorat sivut, koko 4,5x4,5 m, korkeus 0,3 m. Kahdessa kulmauksessa röykkiön kaltaista kiveystä, muualla matalaa täyttöä. Kahden sivun seinämät ovat suorat, säännöllisesti rakennetut ja ladotut kiveykset. Yksi sivu on matala ja huonosti erottuva. Rauniossa on sekä pyöreähköjä että laattamaisia kiviä.



## c) Kiviröykkiö

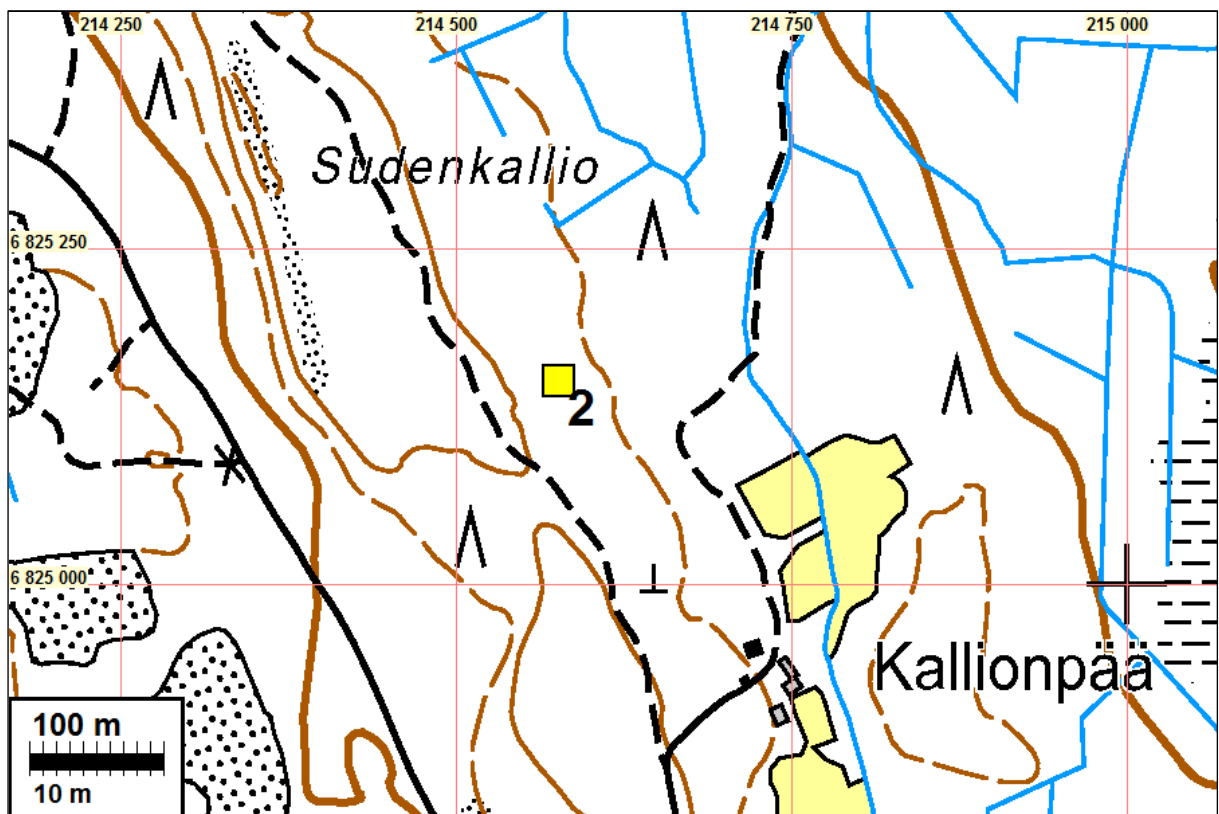
N 6825153 E 214586

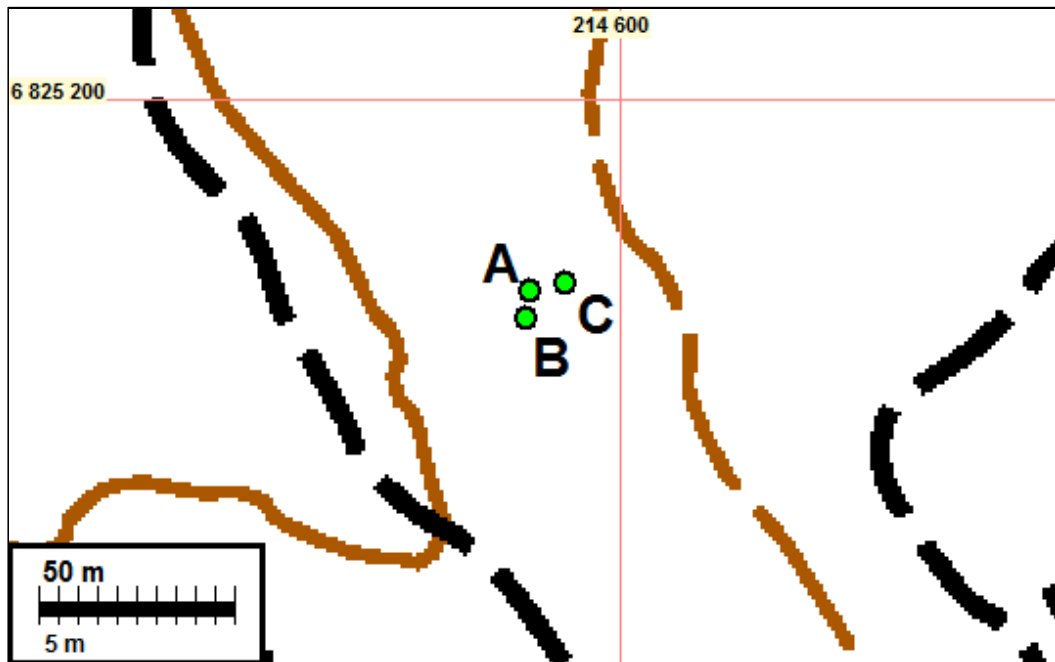
Z 26

Muodoltaan soikeahko tai suorakaidetta muistuttava kiviröykkiö, koko 3,5x2,5 m, korkeus 0,6 m. Sen yksi sivu on lähes suora ja jatkuu röykkiöstä ulospäin noin 2 m mittaisena suorana kivirivinä.

Muinaisjäännosalue on luode-kaakkosuuntaisen kapeahkon harjanteen itäpuolella, Sudenkalliosta noin 200 m itään tai itäkaakkoon. Avokallioalue tulee loivasti viettävänä varsin lähelle röykkiöitä, jotka ovat ohuen kivennäismaapohjan päällä; alapuolella on peruskallio. Kivennäismaa paikalla on kivistä ja varsin karkeaa sora-aa, tai pikemminkin hienoaineksesta huuhtoutunutta moreenia, jossa ei näkynyt rikastumiskerrosta eikä humusta. Puusto on nuorehkoa kuusta ja mäntyä. Röykkiöistä hieman itään maasto muuttuu tasaiseksi ja kosteapohjaiseksi. Röykkiöiden kohdalta kulkee ajoura, jota pitkin on ajettu traktorilla, aivan raunion a vierestä ja raunion b yli.

Rakenteen ja muiden ominaispiirteiden sekä sijainnin ja ympäristön perusteella arvioituna kivirauniot eivät vaikuta kaski- tai raivausröykkiöiltä, tulisijoilta tai muilta tulenpidon paikoilta eivätkä rakennusten/rakenteiden perustuksilta. Korkeus ja sijainti sopivat varhaismetallikautisille hautaraunioille. Raunioista kaksi (a, b) muistuttavat tietyiltä osin tarhamaisia hautaraunioita. Paikalla on mahdollisesti neljäskin raunio; neliömäinen, hyvin matala ja kooltaan samaa luokkaa kuin edellä kuvatut kaksi rauniota. Alue on kuitenkin paikoitellen niin kivinen luontaisesti, että varmasti asiaa ei ollut mahdollista todeta.





Etualalla on raunio c ladottua reunakiveystä.



Vasemmalla on röykkiö c, edessä on raunio a ja oikealla on raunio b.





Sudenkallio a. Kiviraunion röykkiömäistä osaa.



Sudenkallio a. Kiviraunion röykkiömäistä osaa.



Sudenkallio b. Raunion ladottua reunakiveystä.





Sudenkallio b. Kiviraunio.



Sudenkallio b. Kiviraunion täytettyä osaa.



Sudenkallio C. Kiviröykkiö.





Sudenkallio c. Kiviröykkiö.

### **PORI 3 KETTULA**

Mjtunnus:

Rauh.lk: 2

Ajoitus: historiallinen

Laji: varustus

Koordin: N: 6824 622 E: 214 507 Z: 27

P: 6827 486 I: 3214 562

X: 6815 926 Y: 1534 398

Tutkijat: H. Poutiainen & A. Bilund 2012 inventointi

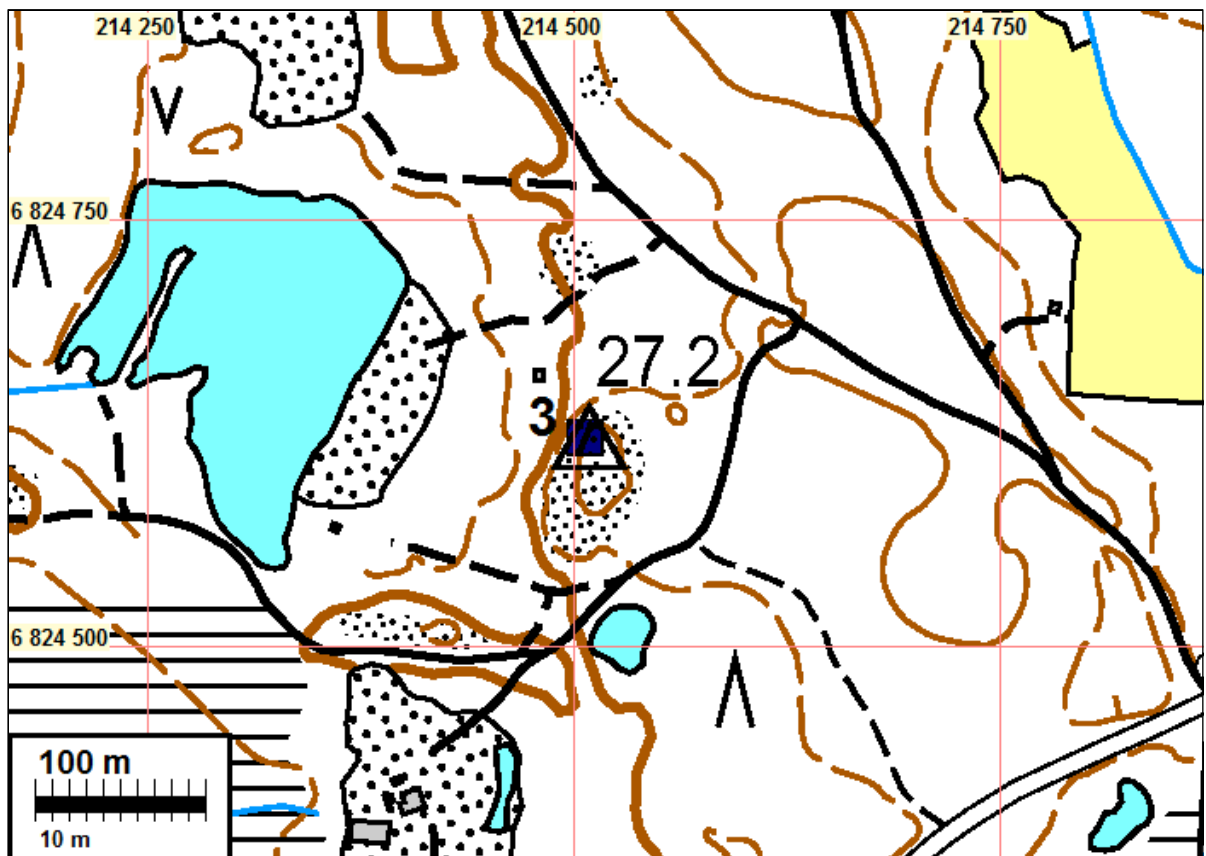
Sijainti: Porin torilta 9,3 km länsilounaaseen

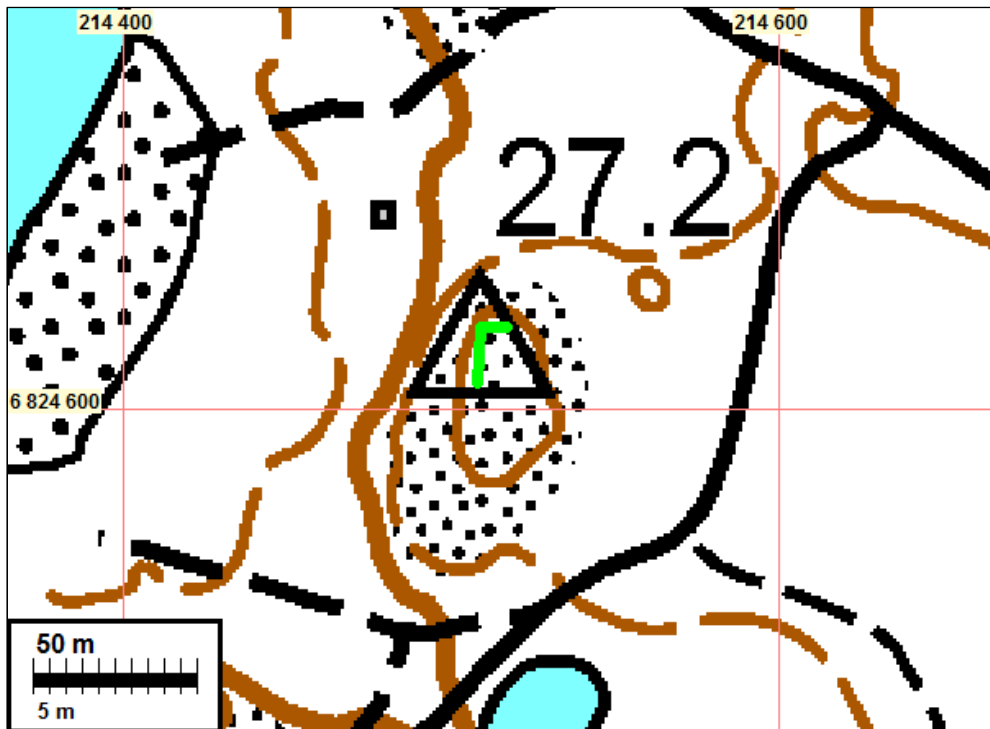
Huomiot: Kohde on kallioon louhittu juoksuhautamainen kaivanto. Se sijaitsee laajan kangasalueen laidalla, lounaaseen laskevan rinteen reunalla, lähiseudun korkeimmalla kalliokumpareella. Viasvedentie kulkee lounaaseen noin 250 m päässä kaakossa ja siltä Makholmaan menevä metsätie luoteeseen kankaalla noin sadan metrin päässä koillisessa. Viasvedentien varrella on lähin asutus, Kettula niminen talo. Kalliokumpare on pohjoisesta etelään noin 70 m pitkä ja 40 m leveä. Sen laki kohoaa noin 5 m idässä olevaa ehjää kangasta ylemmäs. Kaikilla muilla suunnilla pohjoisesta lännen kautta etelään kalliota ympäröi nyt jo osittain metsittynyt hiekkakuoppa-alue. Maasto on kuitenkin ollut alun perin selvästi lounaaseen laskevaa.

Kallion korkeimmalla kohdalla, joka on kumpareen laen luoteisosassa, on silokallioon louhittu jyrkkäseinäinen kaivanto. Se koostuu kahdesta suorasta 15–17 m pituisestä osasta, joiden välillä on vähän suorakulmaa tylpempi mutka. Eteläinen osa kulkee eteläkaakosta pohjoisluoteeseen likimain samalla korkeustasolla. Sen pohjoispäässä on mutka, josta toinen osa suuntautuu koilliseen samalla laskien koko matkalla tasaisesti metrin verran. Kaivanto on koko matkalta 1,5-2 m leveä ja enimmillään noin metrin syvyinen.

Louhittua ja ilmeisesti myös kaivannon reunoilta myöhemmin lohkeillutta irtokiveä on runsaasti kaivannon pohjalla. Kallio on luonnostaan hyvin lohkeilevaa, mikä on edistänyt kaivannon reunojen sortumista. Irtokiveä on jonkin verran myös kaivannon reunoilla ja itäisen osan jatkeeksi koottuna matalana vallimaisena kasana (pituus noin 5 m). Osa louhitusta kivistä on ehkä vieritetty länteen ja luoteeseen kallion alle. Koko matkalta kaivantoa reunustaa lännessä ja luoteessa sen reunan läheltä jyrkemmin laskeva kalliorinne. Mutkan sisällä kallio on lähes tasaista. Kohteen sijainti on N 6824622 E 214507 kaivannon päistä ja mutkasta GPS-laitteilla mitattujen sijaintien keskiarvona. Muinaisjäännös ulottuu kauemmillaan pisteestä 25 m itään ja etelään. Lännessä ja luoteessa sitä rajoittaa kalliojyrkkä alle kymmenen metrin päässä pisteestä.

Kaivanto näyttää rakenteensa ja sijaintinsa perusteella juoksuhaudalta. Se saattaa liittyä venäläisten ensimmäisen maailmansodan aikana tekemiin linnoitustöihin. Lähiseudulta ei tunneta eikä inventoinnissa havaittu muita varustuksia, mutta jos niitä on ollut kallion ympäristössä hiekkarinteellä, ne ovat saattaneet tuhoutua hiekanotossa. Toisaalta kumpare sinänsä on ehkä hallitsevana maastonkohtana sopinut tähytyspaikaksi, jos rinteellä ei ole ollut niin korkeaa metsää kuin nykyisin. Näkyvyyttä on voinut olla etelän suuntaan Viasvedentielle ja länteen Viasvedenlahdelle.





Kaivanto on merkitty karttaan vihreällä.



Kaivannon eteläosa kuvattuna pohjoiseen



Kaivannon kohti mutkaa nouseva itäosa kuvattuna lounaaseen





Kaivannon mutka ja eteläosa kuvattuna etelään

### **PORI 4 MAJA 1**

Mjtunnus:

Rauh.lk: 2

Ajoitus: historiallinen

Laji: valmistus: tervahauta

Koordin: N: 6826 695 E: 212 743 Z: 15

P: 6829 560 I: 3212 798

X: 6817 828 Y: 1532 453

Tutkijat: H. Poutiainen & A. Bilund 2012 inventointi

Sijainti: Porin torilta 10,5 km länteen

Huomiot: Kaksi tervahautaa, jotka sijaitsevat Makholmasta itään lähtevän Makholma-Majantien pohjoispuolella, Majan talosta noin 300 m itään ja tiestä 40 m koilliseen. Aivan tervahautojen vierestä luoteessa kulkee metsäautotie Makholman-Majantieltä koilliseen. Siltä erkanee edelleen kaakkoon ajoura, joka kaartaa tervahautojen lounaispuolelta itään. Maasto on loivasti lounaaseen laskevaa vähäkiivistä hiekkarinnettä. Alueella kasvaa mäntymetsää. Tervahaudat sijaitsevat rinneessä olevan rantavallin päällä. Rantavallin laki on juuri hautakuoppien levyinen, noin 5 m. Rantavallin rinne laskee lounaassa noin metrin, koillisessa selvästi vähemmän.

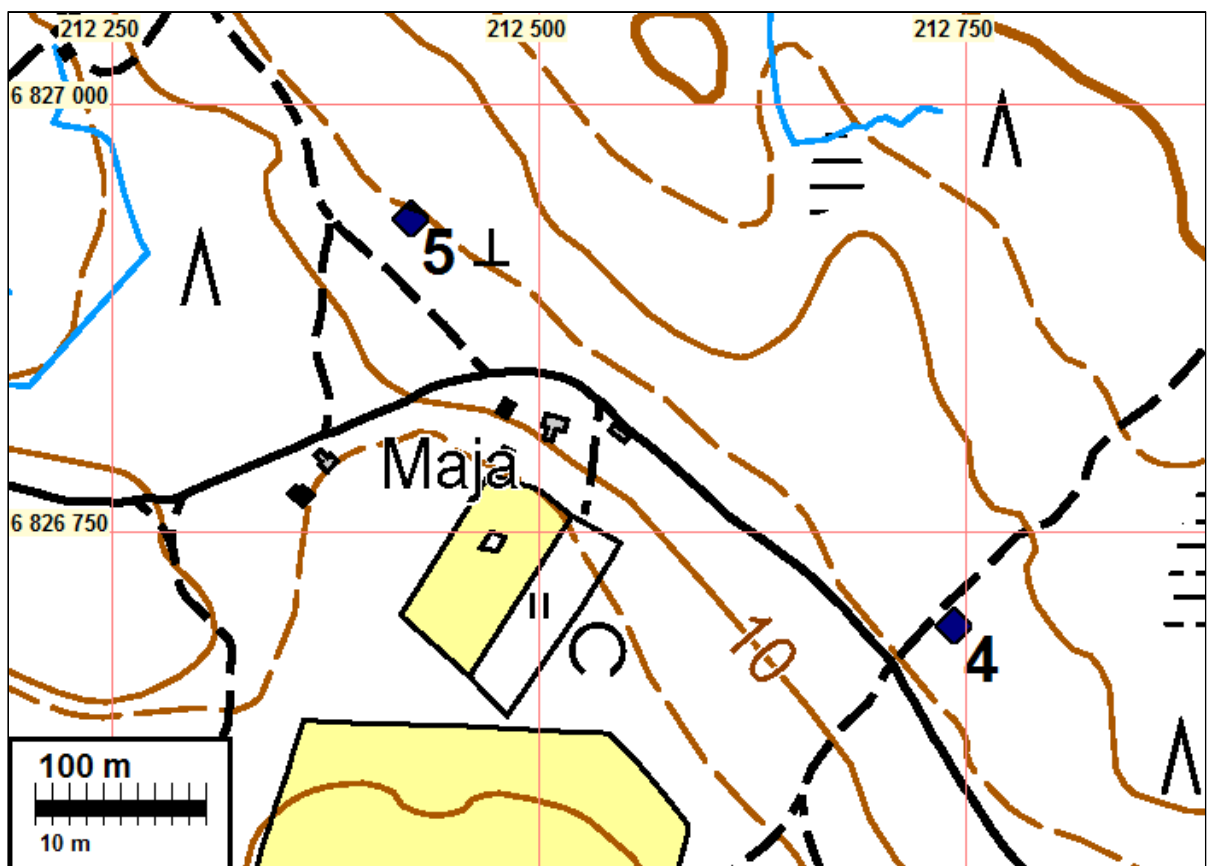
#### **a) Tervahauta N 6826692 E 212746**

Kaakkoinen tervahauta on pyöreä kuoppa, halkaisijaltaan noin 4,5 m ja syvyydeltään noin 1 m. Kuopan ympärillä on noin 1,5 m leveä matala (alle 20 cm) maavalli. Kuoppa on profiililtaan varsin pyöreäpohjainen (ei suppilomainen), ilmeisesti koska hieno hiekkamaa on valunut reunoilta keskustaan. Kuopan pohjalle, keskipisteestä noin puoli metriä kaakkoon tehdyssä koekuopassa oli n 50 cm vaalean harmaata sekoittunutta likaista hiekkää, jossa oli paikoin hieman nokea.

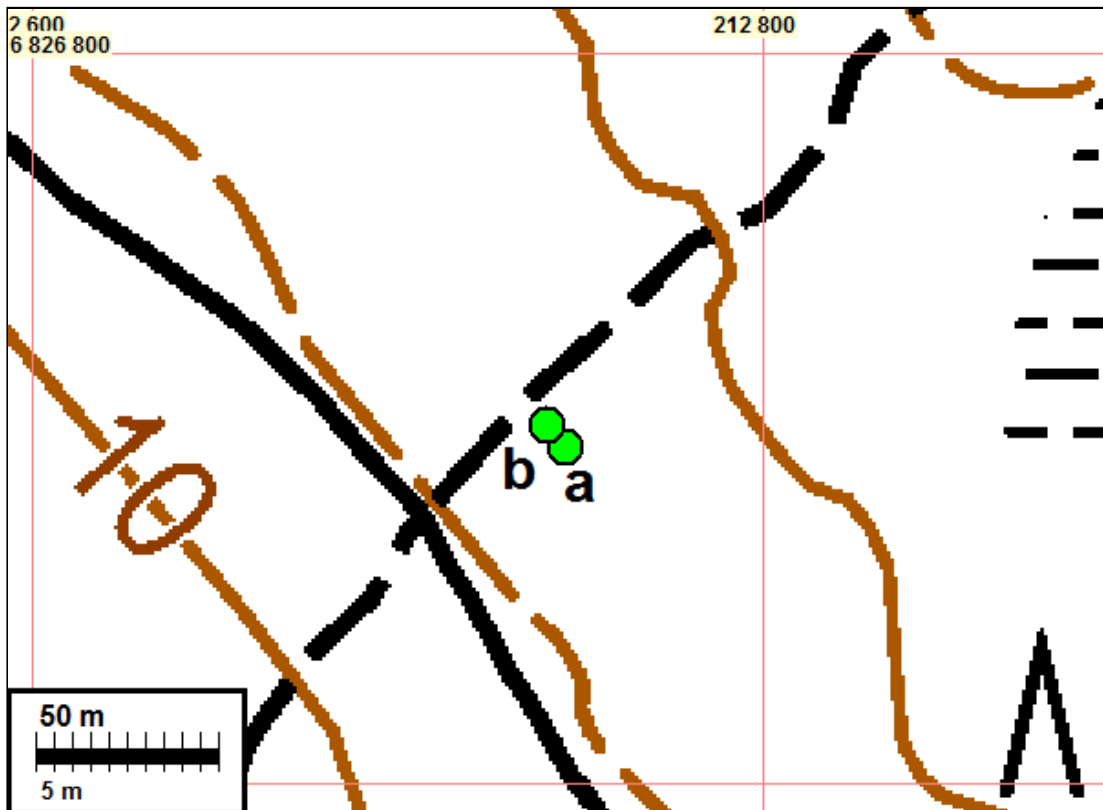
#### **b) Tervahauta N 6826698 E 212741**



Luoteinen tervahauta sijaitsee aivan kaakkoisen vieressä. Se on samankokoinen tai puolisen metriä suurempi kuin kaakkoinen. Ympärillä on samanlainen maavalli. Hautojen välissä maavalli on yhteinen, joten haudat valleineen muodostavat kahdeksikön muotoisen kokonaisuuden. Luoteisen haudan pohjalle on kerätty risuja. Risujen alla on paksu pehmeä sammalkerros, jonka alla ja sisällä lienee vanhempien risujen jäänteitä. Tämän vuoksi luoteinen hauta on hieman kaakkoista matalampi, noin 80 cm. Luoteisen haudan vieressä länsiluoteessa, rantavallin rinteessä, on ilmeisesti uudempi kaivanto, joka näyttää pieneltä hiekkakuopalta. Se on täynnä risuja, mikä jonkin verran vaikeuttaa kaivannon iän ja funktion arviointia. Kaivanto leikkaa yläreunassaan hiukan luoteisen haudan reunaa. Haudat ovat luoteisen haudan reunaa leikkaavaa kaivantoa lukuun ottamatta ehjiä ja hyväkuntoisia. Koska niihin ei näytä liittyvän tervanlaskukuoppia, ne lienevät pohjasäiliöllistä mallia



Tervahaudat kuvattuna itäkoilliseen



tervahauta a kuvattuna koilliseen

Tervahauta b kuvattuna lounaaseen.



**PORI 5 MAJA 2**

Mjtunnus:

Rauh.lk: 2

Ajoitus: historiallinen

Laji: valmistus: hiilimiilu

Koordin: N: 6826 933 E: 212 425 Z: 12, 5

P: 6829 798 I: 3212 480

X: 6818 035 Y: 1532 114

Tutkijat: H. Poutiainen &amp; A. Bilund 2012 inventointi

Sijainti: Porin torilta 10,7 km länteen

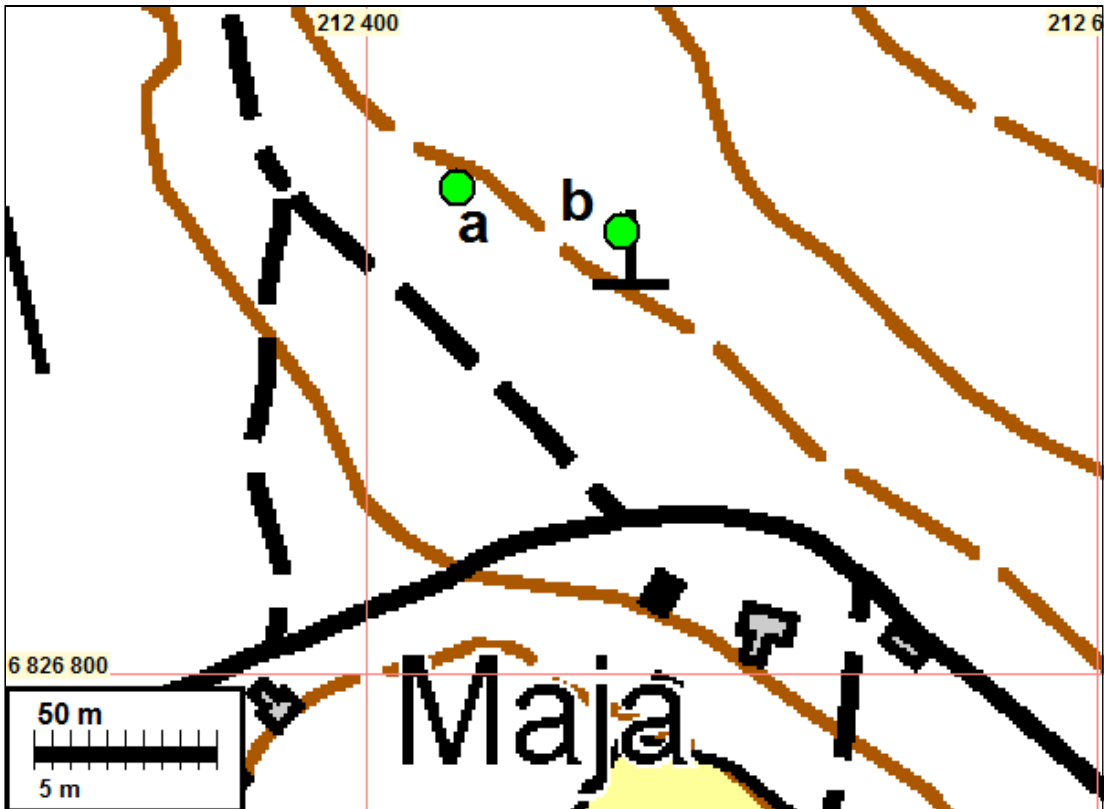
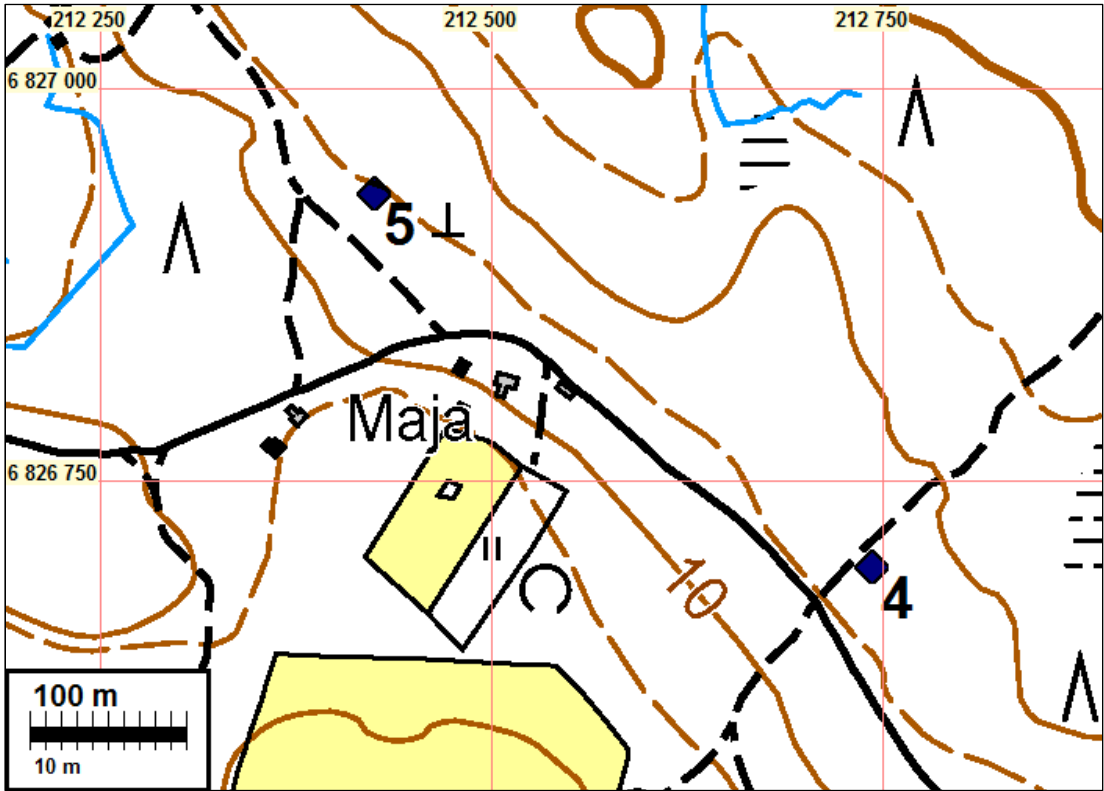
Huomiot: Kaksi hiilimiilua, jotka sijaitsevat Makholmasta itään lähtevän Makholma-Majantien pohjoispuolella, Majan talon kohdalla. Majan kohdalta lähtee luoteeseen metsätie. Miilut ovat metsätieltä 25 m ja 40 m koilliseen. Kohteen sijaintina on ilmoitettu läntisemmän miilun sijainti (N 6826933 E 212425). Toinen miilu sijaitsee siitä noin 45 m itään (N 6826921 E 212470). Maasto on loivasti lounaaseen laskevaa vähäkivistä hiekkamaata. Alueella kasvaa vaihtelevan ikäistä mäntymetsää.

**a) Hiilimiilu N 6826933 E 212425**

Läntinen miilu on WSW-ENE-suunnassa pitkänomainen kuoppa. Sen pituus on noin 3 m, leveys 2,5-2 m ja syvyys 60 cm. Ympärillä on noin metrin levyinen matala maavalli. Kuopan pohjalle tehdyssä koekuopassa havaittiin sammalen alla harmaata noensekaista hiekkaa. Kuopan vieressä, pitkällä sivulla eteläkaakossa noin kahden metrin päässä, on pienempi kuoppa. Se on samassa suunnassa pitkänomainen, noin 2 m pitkä, 1 m leveä ja 30 cm syvä. Se saattaa olla pienempi miilu tai maanottokuoppa. Kuoppaa ei tutkittu tarkemmin.

**b) Hiilimiilu N 6826921 E 212470**

Itäinen miilu on pyöreä tai hiukan soikea kuoppa. Sen halkaisija on 2-2,5 m ja syvyys 50 cm. Ympärillä on 1-1,5 m leveä, hyvin matala maavalli. Pohjalle tehdyssä koekuopassa oli heti turpeen alla ohut kerros nokista maata. Hiekassa oli havaittavissa ohut huuhtoutumiskerros ja sen alla puhdasta hiekkaa







Hiilimiilu a kuvattuna luoteeseen, etualalla on sen vierellä oleva pienempi kuoppa.



Hiilimiilu a kuvattuna kaakkoon



Hiilimiilu b kuvattuna eteläkaakkoon



**Muut havainnot****Koivumäki**

N 6827397 E 215209. Koivumäen tilan koillispuolisella hakamaalla, pihatien ja Ameriikantien välisellä alueella, on pari raivausröykkiötä sekä pitkänomaisia (aitamaisia) peltokivikasoja.



Raivaus- ja peltokivikasoja Ameriikantien lähistöllä.



Raivaus- ja peltokivikasoja Ameriikantien lähistöllä



Raivaus- ja peltokivikasoja Ameriikantien lähistöllä



**Trilloorinharju**

N 6827 271 E 212 965 Z 16

Trilloorinharjun keskivaiheilla, Makholmantieltä runsas kilometri itään, on harjun kupeessa 5x3x1 m kokoinen kivikasa ja sen vieressä kuoppa. Kyseessä on maa-aineksenottokuoppa ja sen kaivamisen yhteydessä syntynyt kivikasa.



Kivikasa ja maa-ainekuoppa Trilloorinharjulla



Kivikasa ja maa-ainekuoppa Trilloorinharjulla.

**Lähteet:**

VIRKKALA, Kalevi & KOPISTO, Aarne & LEHTINEN, Erkki 1967: Suur-Uvilan historia I. Porin mlk. ; Ulvila

---